

О самых частых нарушениях, выявляемых экспертами при проведении экспертизы результатов инженерно-геодезических изысканий

НЕУСТРОЕВА СВЕТЛАНА
ВАДИМОВНА

Типичные замечания, влияющие на качество инженерно-геодезических изысканий и на сроки проведения экспертизы:

- Отсутствие документов, подтверждающих получение в установленном порядке выписки из каталога координат и/или отметок исходных геодезических пунктов.
- На топографическом плане не указаны технические характеристики существующих инженерных коммуникаций, не отображены границы болот, не указана глубина болот, не отображены водные объекты, не указаны характеристики водных объектов, не верно отображен рельеф поверхности.
- Отсутствие акта полевого контроля или предоставление акта полевого контроля в редактируемом формате.
- Отсутствие материалов согласований полноты и правильности съемки инженерных коммуникаций (сооружений) с собственниками (эксплуатирующими организациями).
- Отсутствие результатов топографической съемки до точек подключения к сетям снабжения.
- Использование инженерно-топографических планов, составленных по материалам топографической съемки, которая была выполнена более 2-х лет назад.

Требования нормативных документов к исходным геодезическим пунктам и наличию выписки координат по этим пунктам в составе отчета по инженерно-геодезическим изысканиям

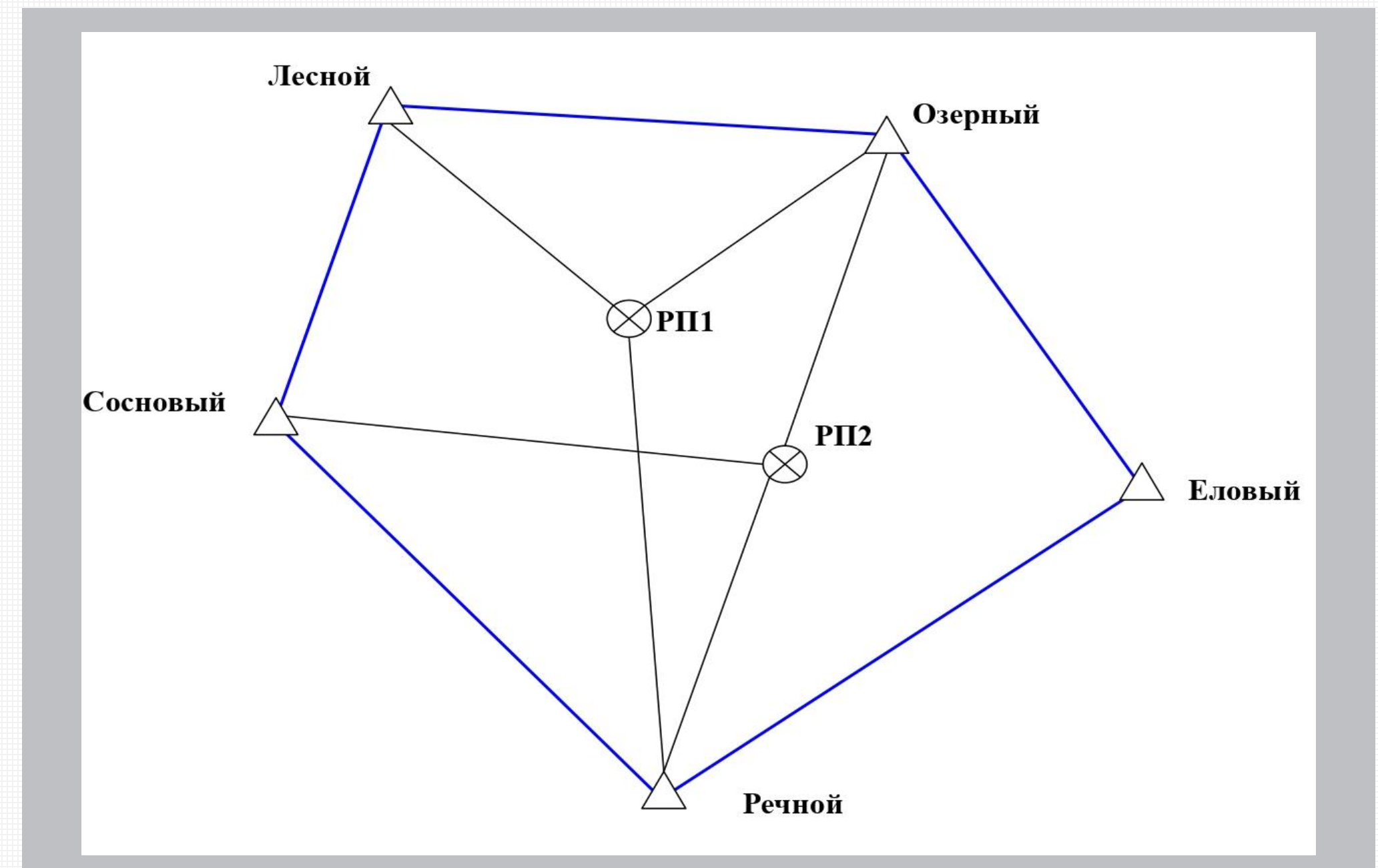
Пункт 5.1.5 СП 47.13330.2016 – перечислены пункты, которые могут служить геодезической основой.

Пункт 5.1.2 СП 317.1325800.2017 – требования по точности исходных геодезических пунктов (ИГП).

Пункты 5.1.3, 5.1.5 СП 317.1325800.2017 – требования к числу ИГП.

Пункт 5.1.23.9 СП 47.13330.2016 – требования о наличии выписки из каталога координат ИГП.

Номер пункта	Название пункта, тип знака, класс, высота знака, тип центра	Координаты X/Y, (м)	Высота, (м)
1234	Лесной, сигнал 30 м, 1 кл. Центр	900 000 3 000 000	40
2341	Озерный, сигнал 31 м, 2 кл. Центр	900 100 3 000 100	47
3412	Еловый, сигнал 32 м, 3 кл. Центр	900 200 3 000 200	50
4123	Речной, сигнал 33 м, 1 кл. Центр	900 300 3 000 300	52
4321	Сосновый, сигнал 34 м, 2 кл. Центр	900 400 3 000 400	55



Требования к срокам использования пространственных данных



ПРАВИТЕЛЬСТВО РОССИЙСКОЙ ФЕДЕРАЦИИ

ПОСТАНОВЛЕНИЕ

от 4 марта 2017 г. № 262

МОСКВА

Об утверждении Правил предоставления пространственных данных и материалов, содержащихся в государственных фондах пространственных данных, в том числе правил подачи заявления о предоставлении указанных пространственных данных и материалов, включая форму такого заявления и состав прилагаемых к нему документов

В соответствии с частью 7 статьи 10 Федерального закона "О геодезии, картографии и пространственных данных и о внесении изменений в отдельные законодательные акты Российской Федерации" Правительство Российской Федерации **п о с т а н о в л я е т :**

Утвердить прилагаемые Правила предоставления пространственных данных и материалов, содержащихся в государственных фондах пространственных данных, в том числе правила подачи заявления о предоставлении указанных пространственных данных и материалов, включая форму такого заявления и состав прилагаемых к нему документов.

Председатель Правительства
Российской Федерации



Д.Медведев

Редакция №5 от 01.03.2024, действующая

Начало действия редакции — 01.04.2024



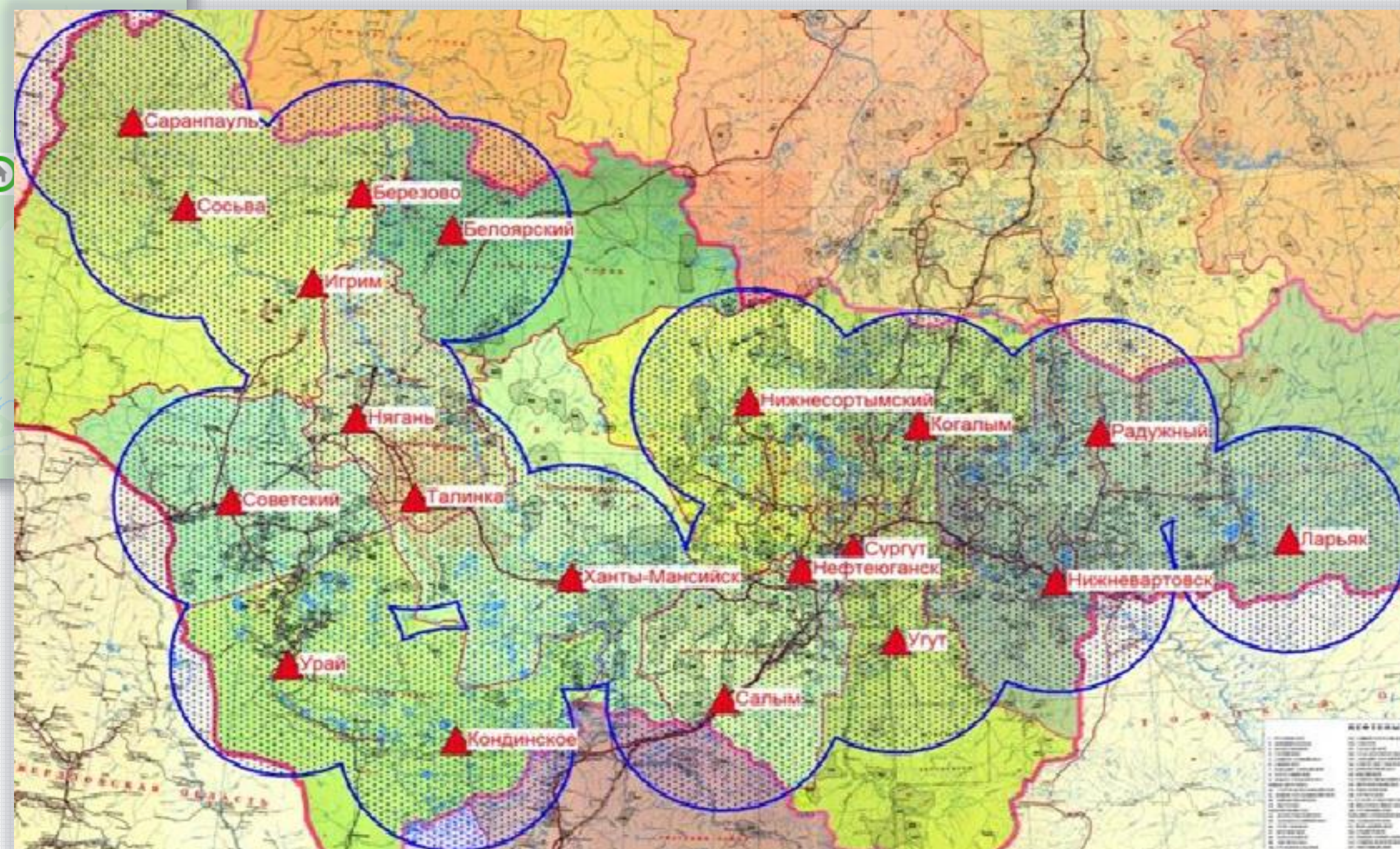
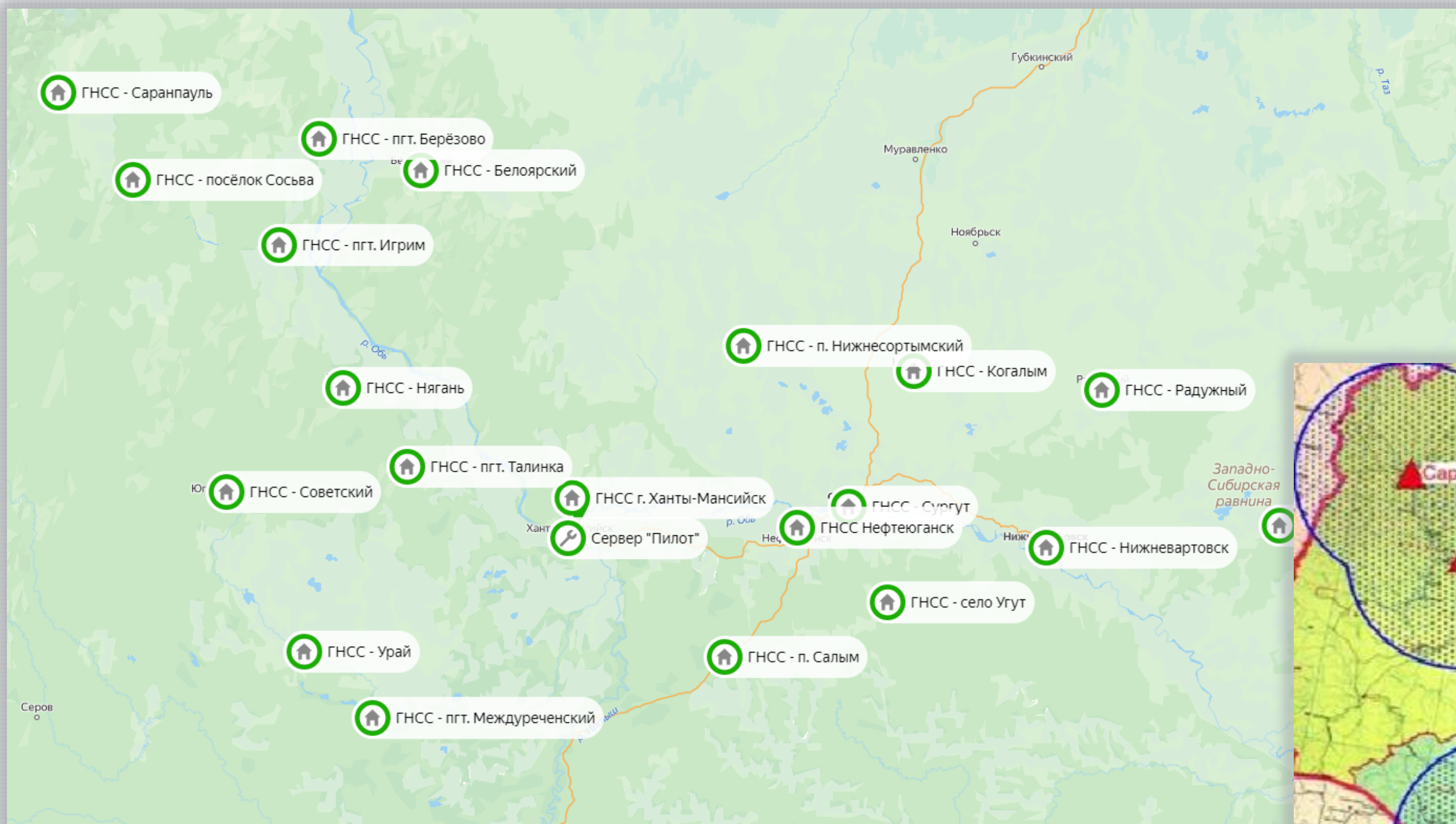
Сменить



Открыть

Срок использования пространственных данных и материалов, предоставляемых для использования в целях выполнения государственного или муниципального задания, ограничивается сроком выполнения такого государственного или муниципального задания в случае, если срок его выполнения заканчивается ранее, чем выбранный заявителем срок использования соответствующих пространственных данных и материалов. Срок использования пространственных данных и материалов, предоставляемых для использования в целях выполнения работ по государственным или муниципальным контрактам, ограничивается сроком действия такого государственного или муниципального контракта в случае, если их срок заканчивается ранее, чем выбранный заявителем срок использования соответствующих пространственных данных и материалов.

Региональная сеть референчных станций Системы высокоточного позиционирования Ханты-Мансийского автономного округа – Югры.



Требования нормативных документов, регламентирующие оформление инженерно-топографических планов

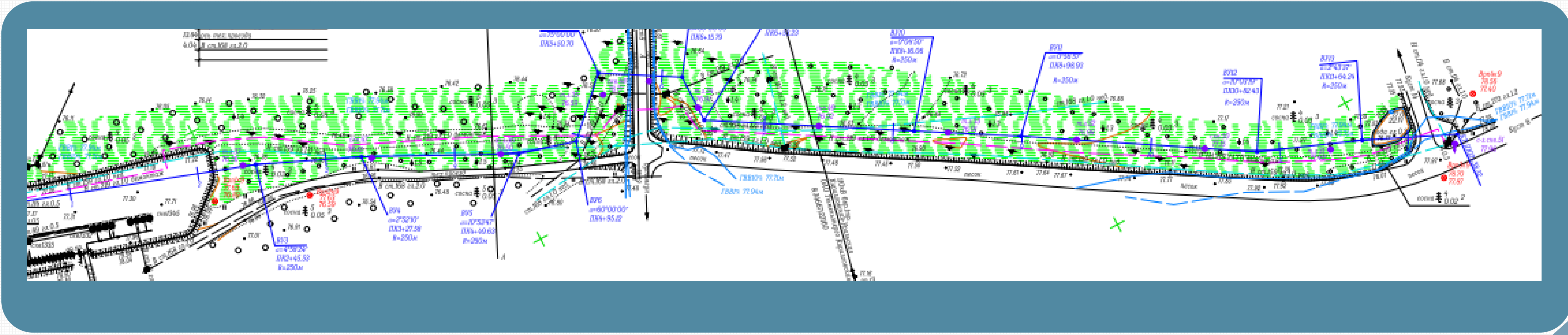
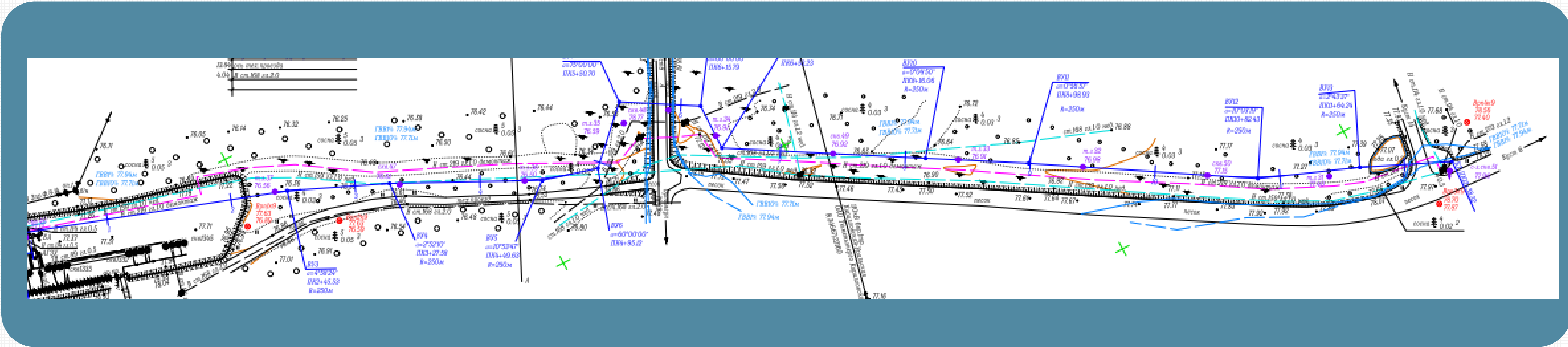
Пункт 5.1.16 СП 47.13330.2016 – об отображении ситуации и рельефа местности утвержденными условными знаками.

Пункт 5.3.3.5 СП 317.1325800.2017 – об использовании инструкции ГКИНП 02-049-86 «Условные знаки для топографических планов масштабов 1:5000, 1:2000, 1:1000, 1:500» при отображении объектов ситуации и рельефа на инженерно-топографическом плане.

Приложение А СП 317.1325800.2017 – требования к содержанию инженерно-топографического плана.

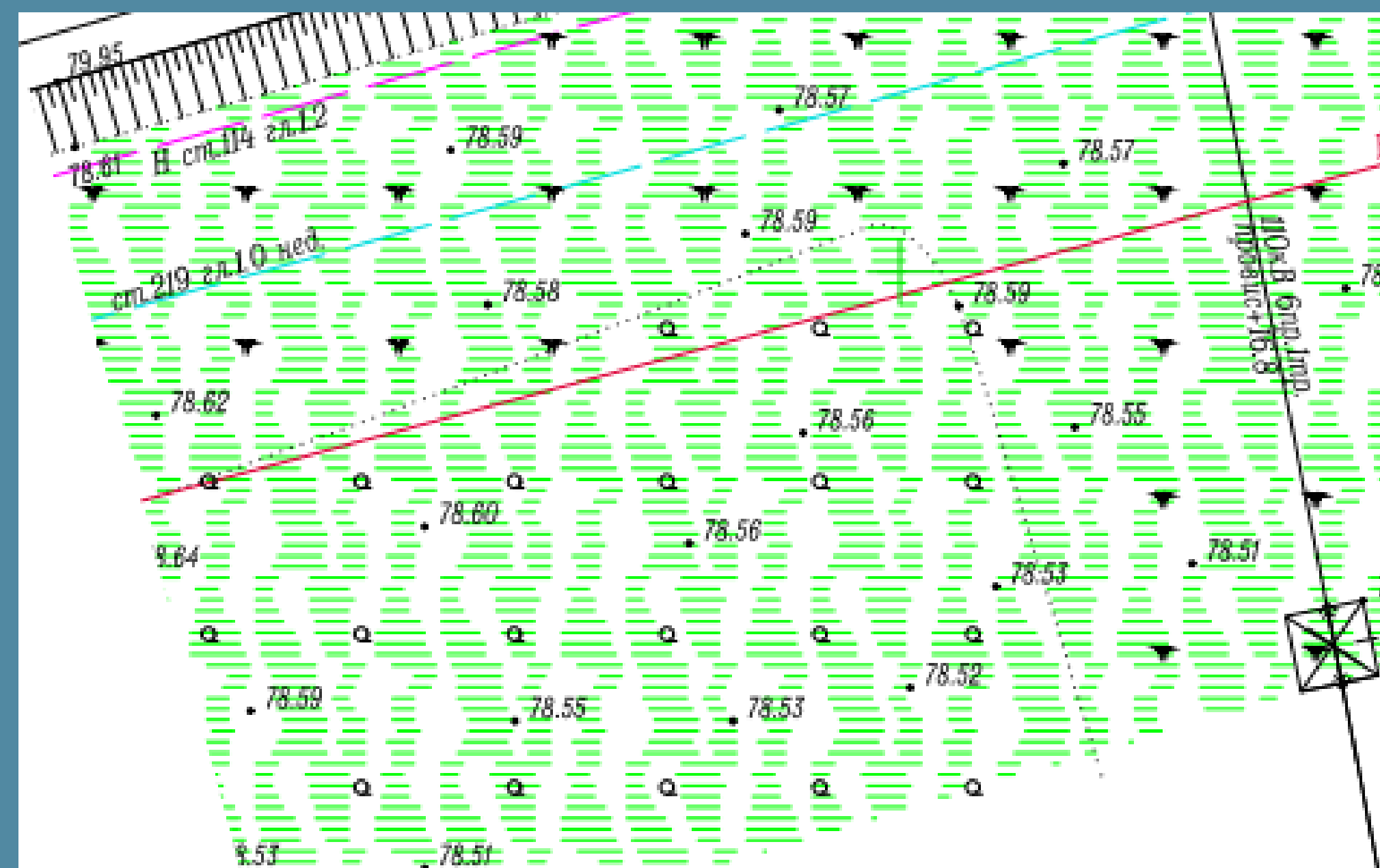
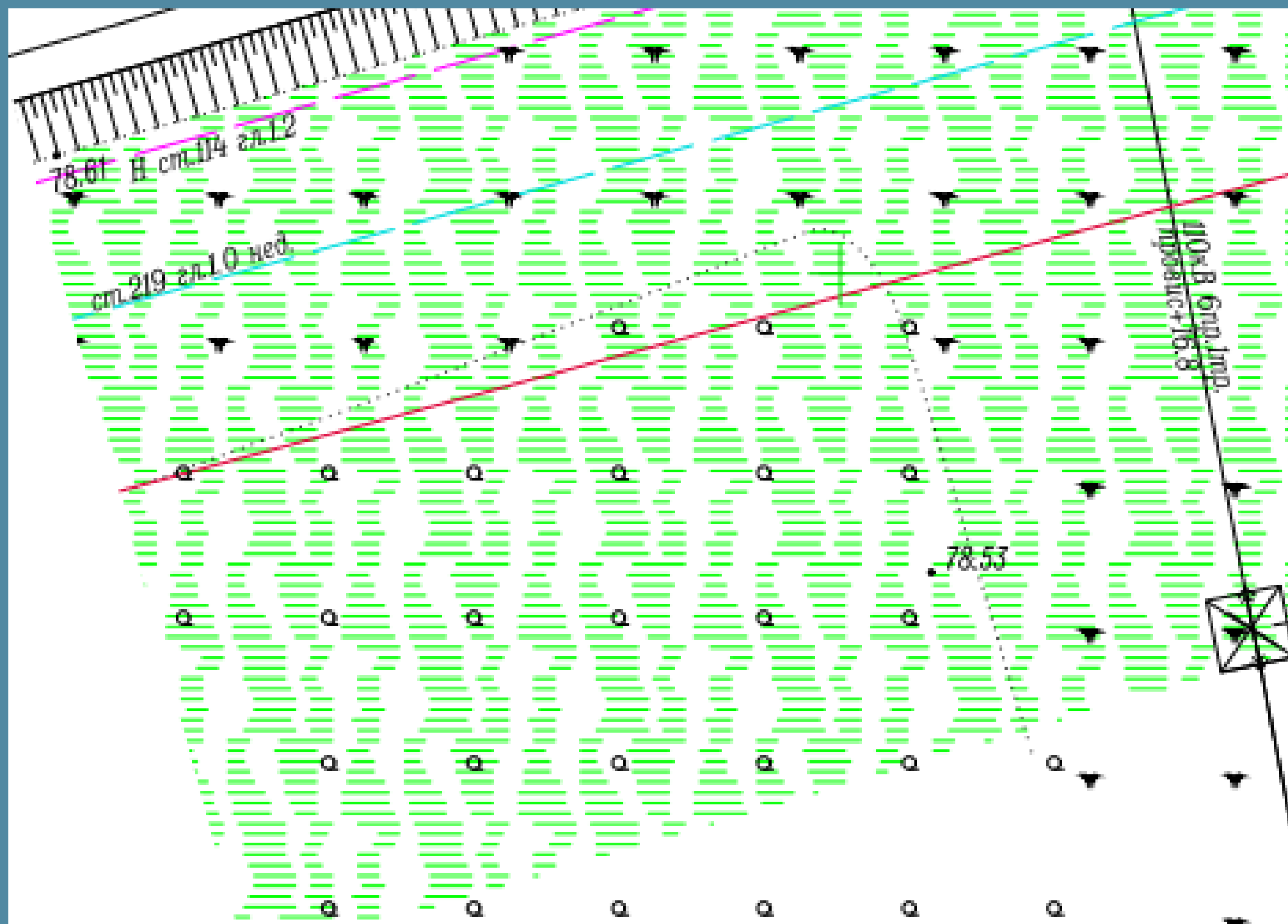
Примеры из отчетной документации корректировки инженерно-топографических планов по замечаниям экспертов

Трасса трубопровода проходит по болоту глубиной до 1,5 метров



Примеры из отчетной документации корректировки инженерно-топографических планов по замечаниям экспертов

Отсутствие на инженерно-топографическом плане отметок



Требования нормативных документов, регламентирующие необходимость полевого контроля и наличие акта полевого контроля

Пункт 5.1.21 СП 47.13330.2016, пункт 5.3.3.20 СП 317.1325800.2017 – о необходимости проверки и приемки инженерно-топографических планов в полевых условиях.

Пункты 5.1.17 – 5.1.19, 5.1.22 СП 47.13330.2016 – о требованиях к точности топопланов.

Пункт 5.3.3.21 СП 317.1325800.2017 – о возможности (при наличии требования в техническом задании) проведения полевого контроля и приемки работ с участием представителя заказчика.

Пункт 5.3.3.22 – о необходимости оформления полевого контроля соответствующим актом.

Пункт 5.1.23.9 СП 47.13330.2016, пункт 5.3.3.23 СП 317.1325800.2017 – о необходимости включения акта полевого контроля в состав технического отчета.

Виды, объемы и качество выполненных работ:

№ п/п	Наименование работ	Ед. измер.	Объем задания	Работ факт.	Качество работ
1	2	3	4	5	6
1	Топографическая съемка, масштаба 1:500, с сечением рельефа 0,5 м, II кат.	га	3,5	20,2	Удовл.
2	Топографическая съемка, масштаба 1:2000, с сечением рельефа 0,5 м, II кат.	га	19	37,0	Удовл.

Результаты полевого контроля:

№ п/п	Номенклатура (номер) планшета	Площадь в га	а) ситуация			б) рельеф		
			кол-во контр.про-меров	получ. Отклон. В мм плана	оценка	кол-во контр. Пикетов	получ. Отклон. В см	оценка
1	Топографическая съемка, масштаба 1:500, с сечением рельефа 0,5 м, II кат.	20,2	24	0,2-0,4	Уд	24	5-10	Уд
2	Топографическая съемка, масштаба 1:2000, с сечением рельефа 0,5 м, II кат.	37,0	31	0,2-0,4	Уд	31	5-10	Уд

Замечания по ведению полевых материалов (журналов, ведомостей, калек, высот, контуров и т.п.) и оценка: замечаний нет. Сведения об инструментах: техническое состояние приборов хорошее. Заключение по работе, предложения: работы выполнены в соответствии с техническим заданием.

Общая техническая оценка выполненных работ: удовлетворительно.

Акт подписали:

● Акт полевого контроля, заполненный непосредственно в отчете

1. Контрольные измерения плано-высотного положения пунктов (выполнены ГНСС-приемником Trimble R10 (5653470268))

Пункт	X с плана	Y с плана	Н с плана	X контр.	Y контр.	Н Контр.	XУ рас-хожд.	Н рас-хожд.
T2	416360,082	4485183,893	82,411	416360,044	4485183,888	82,712	0,002	0,001

Контрольные измерения плано-высотного положения пунктов отклонений не выявили.

2. Контрольный набор пикетов при съемке рельефа (выполнены ГНСС-приемником Trimble R10 (5653470268))

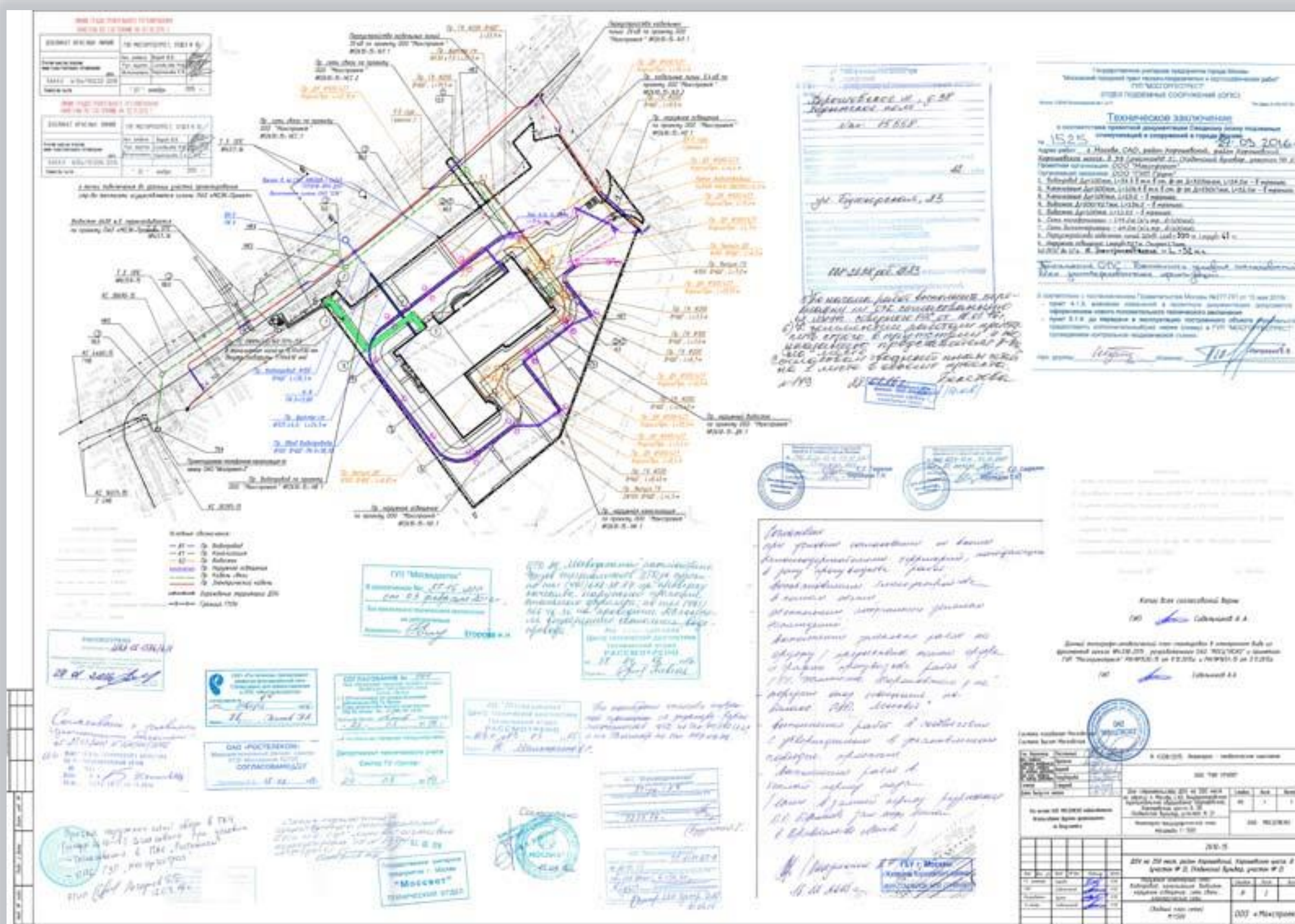
Масштаб съемки	Сечение рельефа, м	Значение высоты с топоплана	Контрольное значение высоты	Расхождение значений
1:500	0,5	81,82	81,84	0,02
		82,38	82,41	0,02
		81,77	81,78	0,01
		81,36	81,38	0,02
		82,52	82,91	0,01
		83,83	83,85	0,02
		83,32	83,35	0,03
		83,13	83,10	0,03
		82,65	82,66	0,01
		80,89	80,90	0,01

● Акт полевого контроля, заполненный в полевых условиях

Требования нормативных документов, регламентирующие необходимость предоставления в технической документации сведений о собственниках (эксплуатирующих организациях) инженерных коммуникаций и необходимости согласования полноты и правильности съемки инженерных коммуникаций (сооружений) с собственниками

Пункты 5.3.5.10, 5.3.3.23, 5.3.3.28 СП 317.1325800.2017 – о необходимости включения в состав отчетной документации сведений о собственниках.

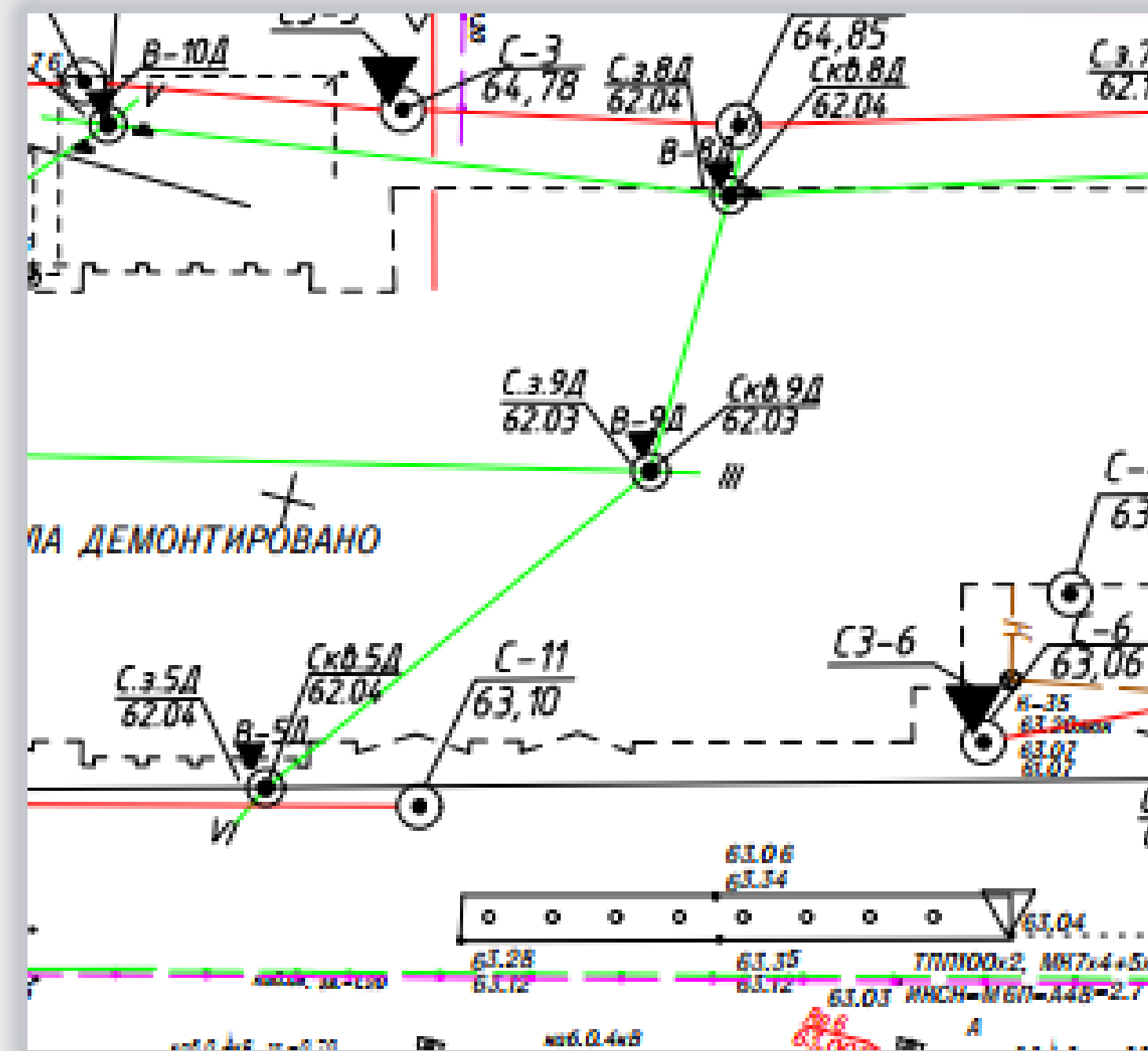
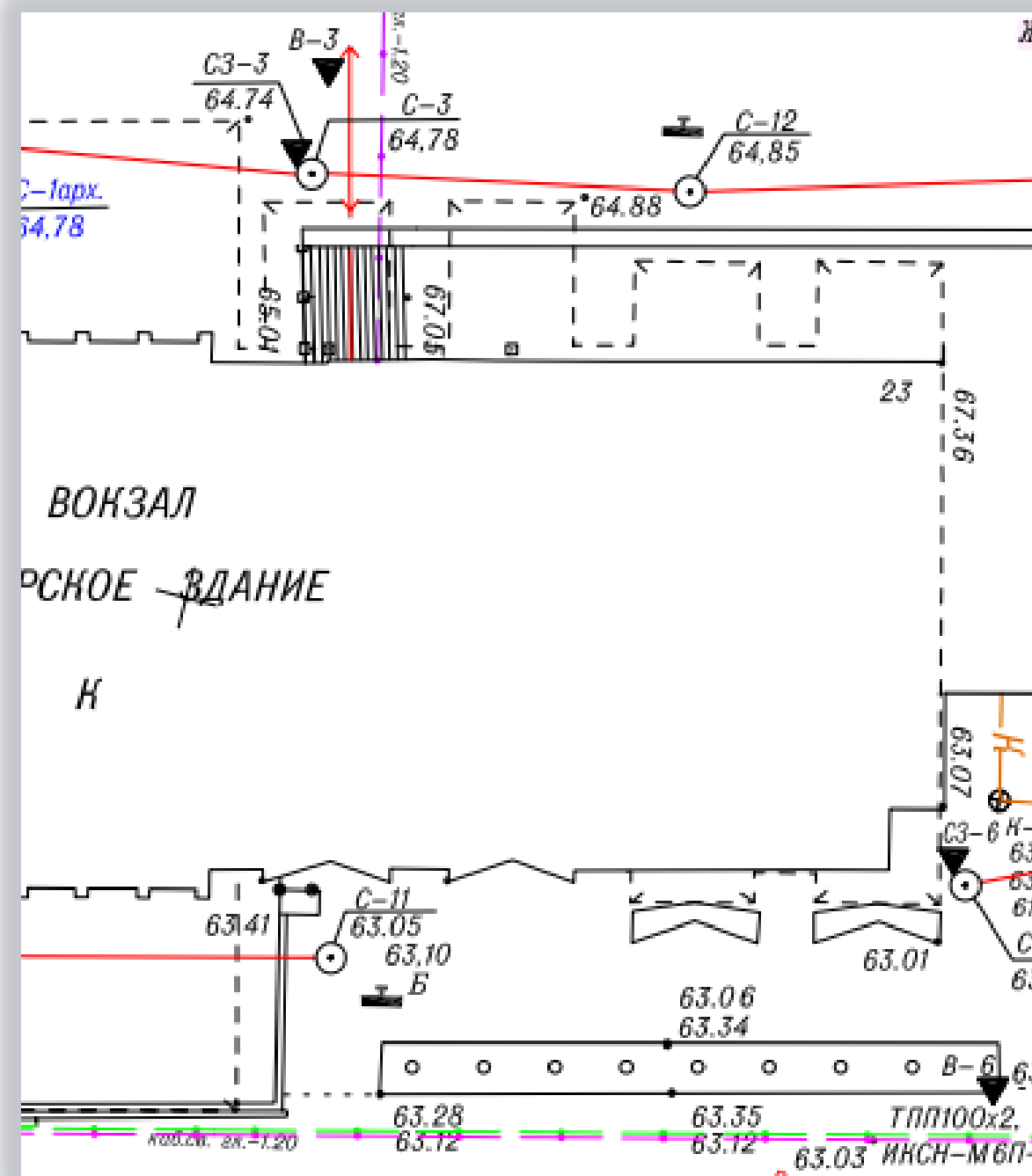
Пункты 4.39, 5.1.24 СП 47.13330.2016 – о необходимости включения в состав отчетной документации материалов согласований.



Требования нормативных документов, регламентирующие необходимость актуализации инженерно-топографических планов, составленных по материалам топографических съемок, выполненных более двух лет назад.

Пункт 5.1.20 СП 47.13330.2016 – о сроке давности инженерно-топографических планов, необходимости актуализации.

Пункты 5.3.4.2 – 5.3.4.6 СП 317.1325800.2017 – о видах работ, необходимых для подтверждения актуальности инженерно-топографических планов.



ВЫВОД

Во время проведения экспертизы результатов инженерно-геодезических изысканий в отчетной документации выявляются ошибки и недочеты, которые **могут привести** не просто к неверно принятым проектным решениям и затягиванию сроков проведения экспертизы, но и **к аварийным ситуациям при строительстве и эксплуатации объектов.**



Предложения по улучшению качества выполнения инженерно-геодезических изысканий и быстрого получения положительного заключения экспертизы:

1. Четкие требования заказчика к исполнителю, описанные в техническом задании на выполнение инженерных изысканий.
2. Сбор информации об объекте (наличие карт, материалов, исходных геодезических сетей и др.) до начала полевых работ.
3. Коммуницирование организаций, участвующих в жизненном цикле здания / сооружения.

